

Приложение Geberit AquaClean

Управление унитазом-биде через приложение

Приложение Geberit AquaClean позволяет управлять следующими функциями унитаза-биде:

- Дистанционное управление унитазом-биде Geberit AquaClean
- Регулировка настроек прибора

Приложение Geberit AquaClean предлагает также следующие преимущества:

- Сохранение личных настроек на смартфоне
- Поддержка при уходе и техобслуживании прибора
- Простота регистрации унитаза-биде Geberit AquaClean
- Обучающие видео
- Информация о сервисном обслуживании и контактная информация

Приложение Geberit AquaClean для смартфонов с Android и iOS предлагается бесплатно в соответствующем магазине App Store.

iOS:



Android:



■ GEBERIT

GEBERIT AQUACLEAN MERA CLASSIC/COMFORT

КРАТКАЯ ИНСТРУКЦИЯ



Это нужно для очистки

Выбрать подходящие чистящие средства и инвентарь для чистки

В комплект для чистки Geberit AquaClean (арт. № 242.547.00.1) входит готовое к применению чистящее средство, которое оптимально подходит для всех видов поверхности Geberit AquaClean.



ОСТОРОЖНО

Очистка с помощью агрессивных чистящих средств и средств для удаления известкового налета

Агрессивные чистящие средства и средства для удаления известкового налета могут стать причиной повреждения поверхности.

- В прибор следует заливать только средство для удаления известкового налета Geberit AquaClean.
- Использовать только чистящие средства, разрешенные компанией Geberit.

Расходные материалы Geberit AquaClean



Комплект для чистки Geberit AquaClean (арт. № 242.547.00.1)



Средство для удаления известкового налета Geberit AquaClean (арт. № 147.040.00.1)

Разрешенные к использованию чистящие средства



Только чистящие средства, не раздражающие кожу



Только жидкие чистящие средства



Предпочтительно водные растворы чистящих средств



Низкокислотные чистящие средства (например, сильно разбавленная лимонная кислота)



Слабопенящиеся чистящие средства

Разрешенный к использованию инвентарь для чистки



Мягкие мелкопористые губки



Не содержащие пыли, мягкие и безворсовые салфетки

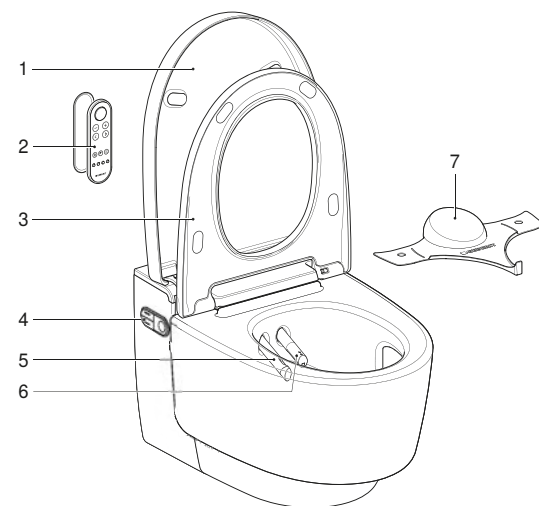


Щетка для унитаза

Краткая информация о приборе

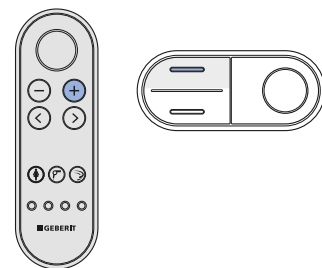
Geberit AquaClean Mera Classic/Comfort

- 1 Крышка унитаза
- 2 Пульт дистанционного управления с магнитным настенным держателем
- 3 Сиденье унитаза (опция: с подогревом сиденья унитаза и функцией быстрого отсоединения)
- 4 Боковая панель управления со светодиодом состояния
- 5 Штуцер с форсункой фена осушки
- 6 Штуцер с форсункой для омывания и форсункой дамского душа
- 7 Защитный прозрачный щиток для тестирования и настройки



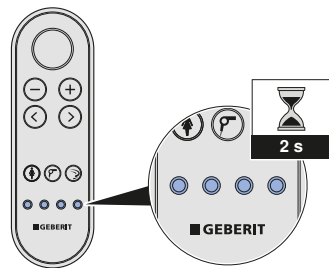
Присвоение пульта дистанционного управления

Нажать кнопку <вверх> на боковой панели и кнопку <+> на пульте дистанционного управления и удерживать их нажатыми ок. 30 секунд, пока на задней панели дисплея не появится <Pairing ok>.



Сохранение профиля пользователя

Нажимать одну из кнопок <Профиль пользователя> в течение 2 секунд, чтобы сохранить текущие настройки в качестве профиля пользователя на этой кнопке.



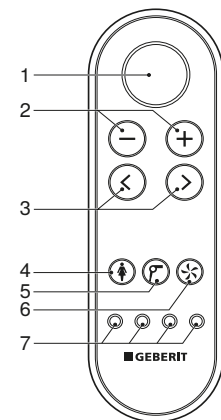
i Для вызова своего профиля пользователя еще раз нажать кнопку <Профиль пользователя>.

Обзор пульта дистанционного управления

Передняя панель пульта дистанционного управления

С передней панели пульта дистанционного управления осуществляется управление всеми ежедневно используемыми функциями.

- 1 Кнопка <Омывающая струя>
- 2 Кнопки <->/<+>
- 3 Кнопки со стрелками <влево>/<вправо>
- 4 Кнопка <Дамский душ>
- 5 Кнопка <Фен>
- 6 Кнопка <Маятниковое движение>
- 7 Кнопки <Профиль пользователя>

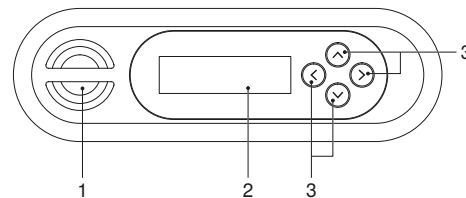


i Профиль пользователя обеспечивает прямой доступ к личным настройкам. Можно сохранить 4 профиля пользователя.

Задняя панель пульта дистанционного управления

Отдельные функции можно выбирать на задней панели пульта дистанционного управления.

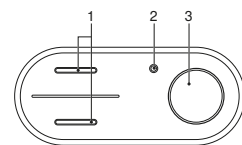
- 1 Отсек для батарей
- 2 ЖК дисплей
- 3 Кнопки со стрелками <вверх>/<вниз>, <влево>/<вправо>



Боковая панель управления

Боковая панель позволяет управлять функциями унитаза-биде.

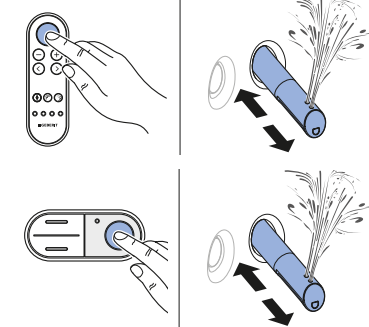
- 1 Кнопки <вверх>/<вниз>
- 2 Светодиод состояния
- 3 Кнопка <Омывающая струя>



Управление прибором

Использование биде анальной зоны

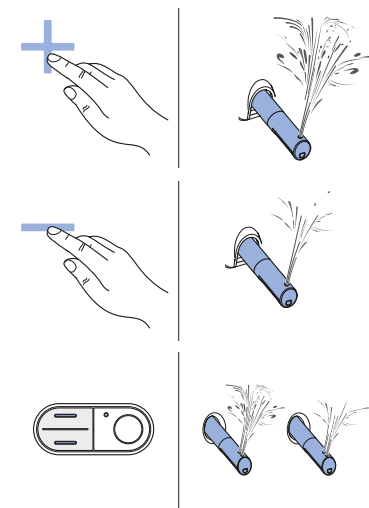
Для включения биде анальной зоны нажать один раз кнопку <Омывающая струя>.



i Нажать кнопку <Омывающая струя> еще раз, чтобы досрочно прекратить процесс омывания.

Настройка напора омывающей струи

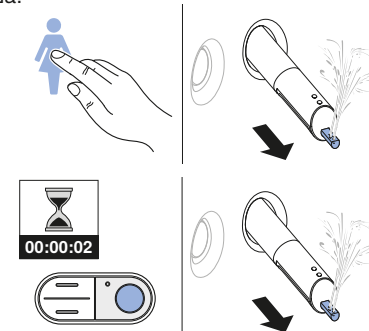
Для усиления или ослабления напора омывающей струи нажать кнопку <+>/<вверх> или <->/<вниз>.



i Напор омывающей струи предусматривает регулировку по 5 уровням.

Использование дамского душа

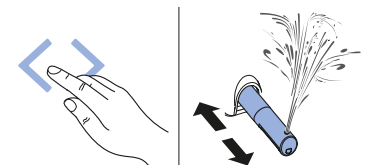
Один раз нажать кнопку <Дамский душ> или кнопку <Омывающая струя> и удерживать в течение 2 секунд для включения дамского душа.



i Нажать кнопку <Дамский душ> или <Омывающая струя> еще раз, чтобы досрочно прекратить процесс омывания.

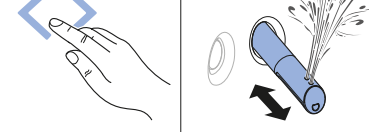
Настройка положения штуцера для омывания

Нажать кнопку <влево> или <вправо> для перемещения штуцера омывания вперед или назад.



Включение маятникового движения

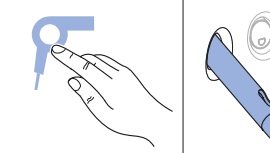
Одновременно нажать кнопки <влево> и <вправо>, чтобы начать маятниковое движение.



i Снова нажать кнопки, чтобы досрочно выключить маятниковое движение.

Использование фена

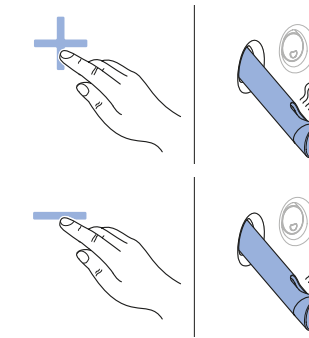
Для включения фена нажать кнопку <Фен>.



i Для выключения фена еще раз нажать кнопку <Фен>.

Настройка скорости воздуха фена

Когда фен включен, для увеличения или уменьшения скорости воздуха фена нажать кнопку <+> или <->.



i Скорость воздуха фена имеет 5 уровней настройки.